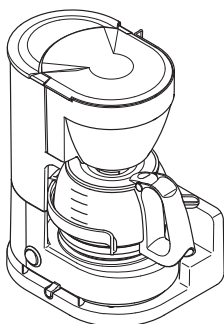


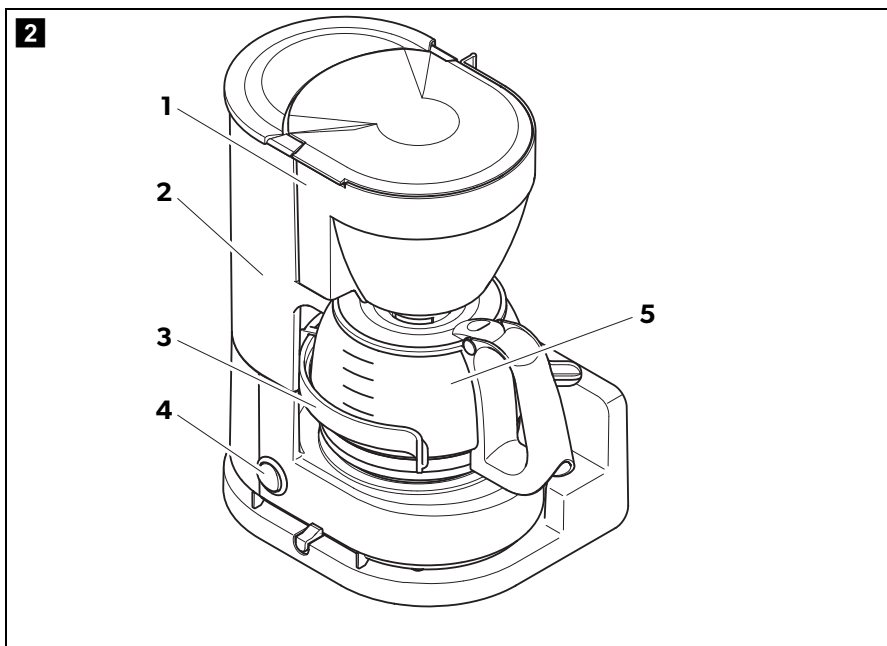
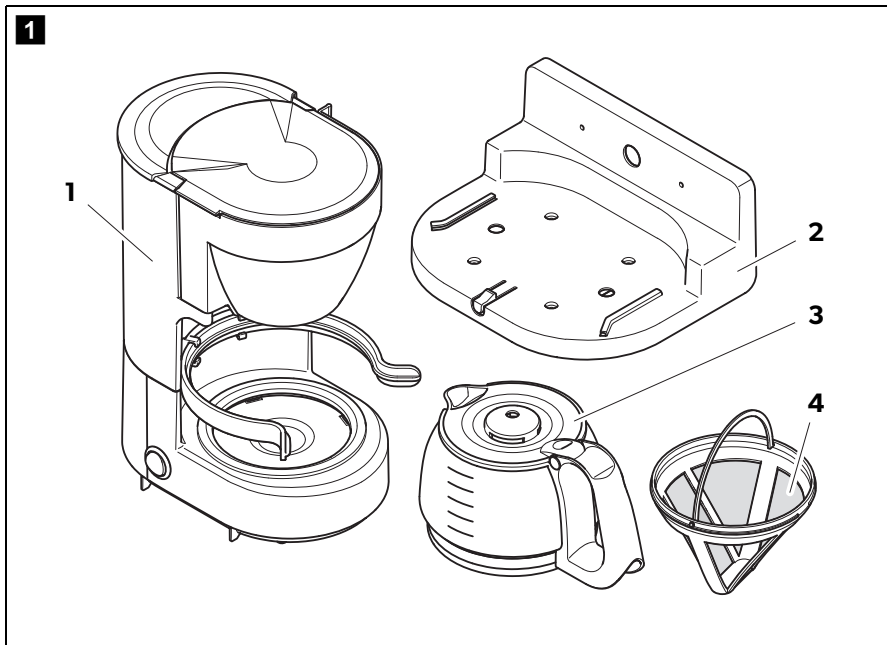
↗ DOMETIC COOKING PERFECTCOFFEE

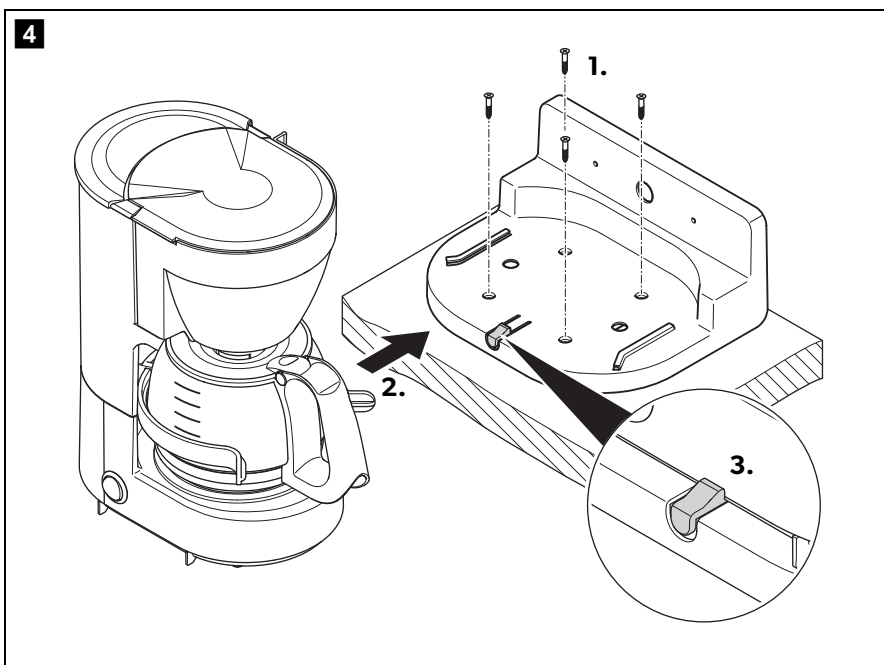
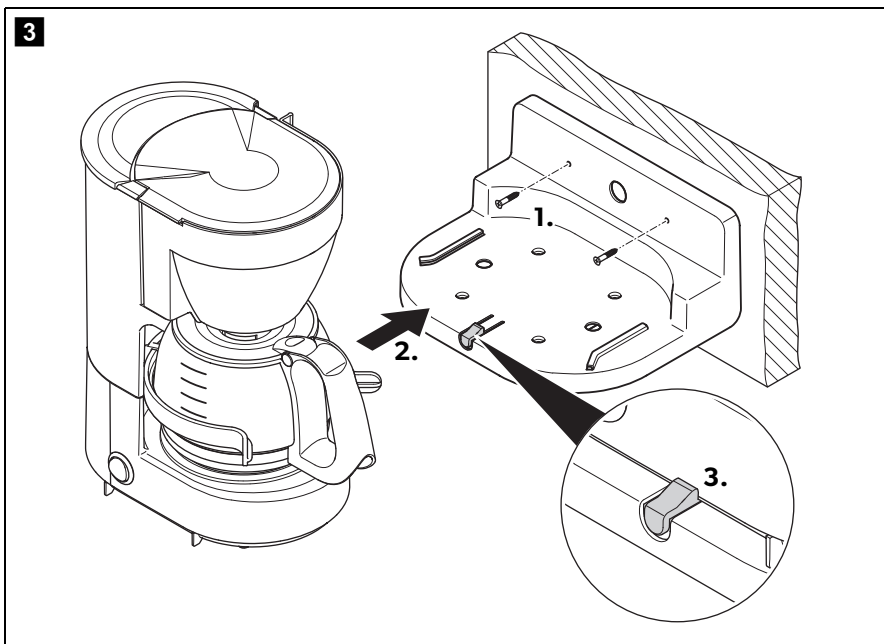


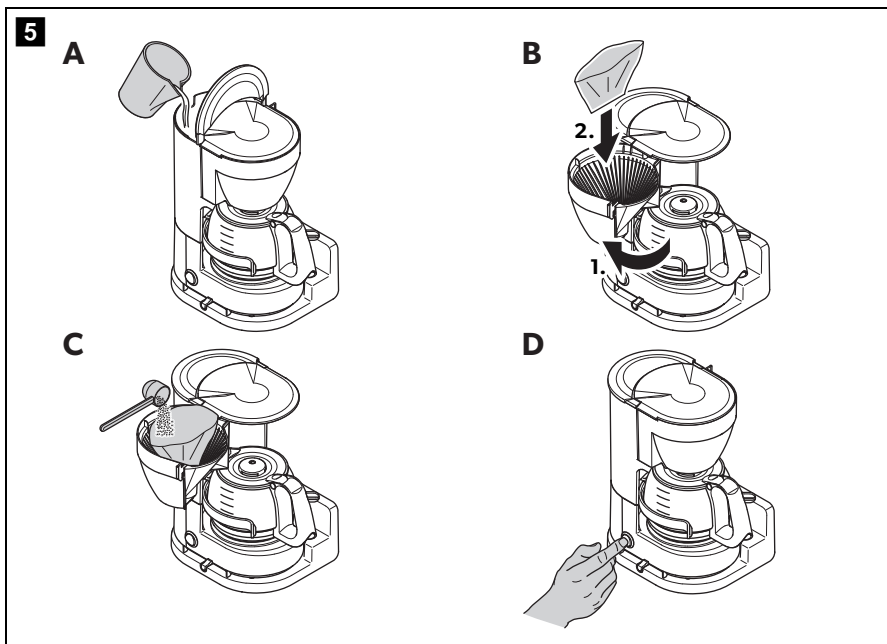
MC052, MC054

EN	Coffee-Maker Installation and Operating Manual 6	NO	Kaffemaskin Monterings- og bruksanvisning 87
DE	Kaffeemaschine Montage- und Bedienungsanleitung 15	FI	Kahvinkeitin Asennus- ja käyttöohje 96
FR	Cafetière électrique Instructions de montage et de service 24	RU	Кофеварка Инструкция по монтажу и эксплуатации 105
ES	Máquina de café Instrucciones de montaje y de uso 33	PL	Ekspres do kawy Instrukcja montażu i obsługi 114
PT	Máquina de café Instruções de montagem e manual de instruções 42	SK	Kávovar Návod na montáž a uvedenie do prevádzky 123
IT	Macchina per caffè Istruzioni di montaggio e d'uso 51	CS	Kávovar Návod k montáži a obsluze 132
NL	Koffiezetapparaat Montagehandleiding en gebruiksaanwijzing 60	HU	Kávéfőző gép Szerelési és használati útmutató 141
DA	Kaffemaskine Monterings- og betjeningsvejledning . . . 69	TR	Kahve Makinesi Montaj ve Kullanım Kılavuzu 150
SV	Kaffebyggare Monterings- och bruksanvisning 78		159 159
			ماكينة صنع القهوة التركيب والتشغيل دلي 159

© 2021 Dometic Group. The visual appearance of the contents of this manual is protected by copyright and design law. The underlying technical design and the products contained herein may be protected by design, patent or be patent pending. The trademarks mentioned in this manual belong to Dometic Sweden AB. All rights are reserved.







Veillez lire et suivre attentivement l'ensemble des instructions, directives et avertissements figurant dans ce manuel afin de vous assurer que vous installez, utilisez et entretenez le produit correctement à tout moment. Ces instructions DOIVENT rester avec ce produit.

En utilisant le produit, vous confirmez par la présente que vous avez lu attentivement l'ensemble des instructions, directives et avertissements et que vous comprenez et acceptez de respecter les modalités et conditions énoncées dans le présent document. Vous acceptez d'utiliser ce produit uniquement pour l'usage et l'application prévus et conformément aux instructions, directives et avertissements figurant dans le manuel du produit, ainsi qu'à toutes les lois et réglementations applicables. Si vous ne lisez et ne respectez pas les instructions et les avertissements figurant dans ce manuel, vous risquez de vous blesser ou de blesser d'autres personnes, d'endommager votre produit ou d'endommager d'autres biens à proximité. Le présent manuel produit, y compris les instructions, directives et avertissements, ainsi que la documentation associée peuvent faire l'objet de modifications et de mises à jour. Pour obtenir des informations actualisées sur le produit, rendez-vous sur dometic.com.

Sommaire

1	Signification des symboles	24
2	Consignes de sécurité	25
3	Contenu de la livraison	27
4	Accessoires	27
5	Usage conforme	27
6	Description technique	28
7	Installation de la cafetière	29
8	Utilisation de la cafetière	29
9	Nettoyage et maintenance	31
10	Garantie	31
11	Mise au rebut	32
12	Caractéristiques techniques	32

1 Signification des symboles



AVERTISSEMENT !

Consigne de sécurité signalant une situation dangereuse qui peut entraîner la mort ou de graves blessures si elle n'est pas évitée.



ATTENTION !

Consigne de sécurité signalant une situation dangereuse qui peut entraîner des blessures de gravité moyenne ou légère si elle n'est pas évitée.

**AVIS !**

Remarque signalant une situation qui peut entraîner des dommages matériels si elle n'est pas évitée.

**REMARQUE**

Informations complémentaires sur l'utilisation du produit.

2 Consignes de sécurité



AVERTISSEMENT ! Le non-respect de ces mises en garde peut entraîner des blessures graves, voire mortelles.

Risque d'électrocution

- N'utilisez pas la cafetière si elle présente des dégâts visibles.
- Si le câble de raccordement de la cafetière est endommagé, il doit être remplacé par le fabricant, un agent de service ou une personne de qualification similaire, afin d'éviter tout danger.
- Seul un opérateur qualifié est habilité à effectuer des réparations sur cette cafetière. Des réparations inadéquates peuvent engendrer des risques considérables.
- Assurez-vous que l'alimentation est conforme à celle indiquée sur la plaque signalétique.
- Évitez que le câble d'alimentation, la prise au tout autre composant électrique n'entre en contact avec de l'eau ou tout autre liquide.
- Évitez tout contact du câble d'alimentation avec une surface chaude.

Risque pour la santé

- Cette cafetière peut être utilisée par des enfants âgés de 8 ans et plus et des personnes ayant des capacités physiques, sensorielles ou mentales réduites ou un manque d'expérience et de connaissances, s'ils sont sous surveillance ou ont reçu des instructions sur l'utilisation de l'appareil en toute sécurité et comprennent les risques impliqués.
- Conservez la cafetière et son câble d'alimentation hors de portée des enfants âgés de moins de 8 ans.
- Les enfants ne doivent pas jouer avec la cafetière.
- Les opérations de nettoyage et d'entretien ne doivent pas être effectuées par des enfants, sauf s'ils ont plus de 8 ans et sont sous surveillance.

- Une surveillance rapprochée est nécessaire lorsque la cafetière est utilisée par des enfants ou à proximité d'eux.
- N'utilisez pas la cafetière lorsque vous conduisez.
- Entrez la cafetière et ses composants de manière sécurisée avant de débiter votre trajet.

Risque de brûlures

- Ne remplissez jamais la cafetière d'eau lorsqu'elle est **chaude**. Éteignez l'appareil et laissez-le refroidir pendant environ 10 minutes.
- La verseuse peut devenir brûlante. Saisissez-la uniquement par la poignée.
- La surface de chauffe reste chaude un certain temps après l'extinction de l'appareil. Ne touchez pas la surface de chauffe et les surfaces entrant en contact avec les liquides chauds.
- Évitez tout contact avec la vapeur d'eau chaude qui se forme lors de la préparation du café. Ne faites **pas** fonctionner la cafetière lorsque le couvercle est ouvert.

Risque d'incendie

- Lorsque vous positionnez la cafetière, assurez-vous que le câble d'alimentation
 - n'est pas coincé ou endommagé.
 - ne frotte pas sur les bords.
 - n'entre pas en contact avec des surfaces chaudes.
- N'utilisez pas la cafetière sur des surfaces chaudes et ne la placez pas à proximité de flammes nues.



AVIS ! Risque d'endommagement

- Tenez l'appareil et le câble d'alimentation à l'abri de la chaleur et de l'humidité.
- Ne plongez jamais la cafetière dans l'eau ou dans d'autres liquides.
- N'exposez pas la cafetière à la pluie.
- Ne remplissez pas le réservoir de la cafetière de liquides autres que de l'eau.
- Détartrez régulièrement la cafetière.

3 Contenu de la livraison

N° sur la fig. 1, page 3	Quantité	Désignation	N° d'article
1	1	Cafetière	9600000340 (MC052, 12 V) 9600000341 (MC054, 24 V)
2	1	Kit de fixation	9103533015
3	1	Verseuse	9103533016
4	1	Filtre permanent	9103533017
-	1	Instructions de montage et d'utilisation	
-	-	Matériel de fixation	

4 Accessoires

Désignation	N° d'article
Kit de fixation	9103533015
Verseuse	9103533016
Filtre permanent	9103533017

5 Usage conforme

La cafetière MC052 et MC054 est destinée à être utilisée dans les véhicules et les bateaux.

La cafetière MC052 et MC054 prépare du café ou du thé pour un maximum de cinq tasses (125 ml chacune).

Ce produit convient uniquement à l'usage et à l'application prévus, conformément au présent manuel d'instructions.

Ce manuel fournit les informations nécessaires à l'installation et/ou à l'utilisation correcte du produit. Une installation, une utilisation ou un entretien inappropriés entraînera des performances insatisfaisantes et une éventuelle défaillance.

Le fabricant décline toute responsabilité en cas de blessure ou de dommage résultant :

- d'un montage ou d'un raccordement incorrect, y compris d'une surtension
- d'un entretien inadapté ou de l'utilisation de pièces de rechange autres que les pièces de rechange d'origine fournies par le fabricant
- des modifications apportées au produit sans autorisation explicite du fabricant ;
- des usages différents de ceux décrits dans le manuel.

Dometic se réserve le droit de modifier l'apparence et les spécifications produit.

6 Description technique

Les cafetières MC052 et MC054 sont connectées à une source d'alimentation 12 V $\overline{\text{DC}}$ (MC052) ou 24 V $\overline{\text{DC}}$ (MC054), par exemple à l'alimentation de bord.

La source d'alimentation utilisée doit être sécurisée avec un fusible d'au moins 20 A. Pour plus de détails sur le fusible, consultez la documentation du véhicule.

Le filtre permanent est en plastique et peut être nettoyé séparément. La verseuse est en verre.

Un arrête-gouttes prévient l'écoulement de l'eau du filtre lorsque l'on retire la verseuse de la machine avant la fin de la préparation du café.

La fixation convient pour une utilisation mobile.

6.1 Éléments de commande

N° sur la fig. 2, page 3	Désignation
1	Support de filtre avec mécanisme anti-goutte
2	Réservoir d'eau avec affichage du niveau de remplissage
3	Pince permettant de fixer la verseuse
4	Commutateur marche/arrêt Le témoin LED s'allume en rouge lorsque la cafetière est allumée.
5	Verseuse graduée

7 Installation de la cafetière



ATTENTION ! Risque de blessure

- Assurez-vous que l'appareil est fermement installé.
- Installez et fixez l'appareil de manière à ce qu'il ne puisse pas se renverser ou tomber.
- Veillez à ce que le fonctionnement de l'airbag ne soit pas entravé.
- Ne fixez pas l'appareil à un endroit où les passagers pourraient s'y cogner la tête.



AVIS ! Risque d'endommagement

- N'installez l'appareil que sur des surfaces résistantes à la chaleur et à l'humidité.
- Veillez à ce qu'il y ait suffisamment d'espace pour que la tête de la perceuse puisse sortir lors du perçage.

Installation de la cafetière

Vous pouvez fixer la cafetière sur un mur (fig. **3**, page 4) ou sur un plan de travail (fig. **4**, page 4).

1. Montez la cornière de fixation à l'aide des quatre vis fournies
 - sur un mur adéquat ou
 - sur un plan de travail.
2. Faites coulisser la cafetière électrique sur la cornière de fixation.
La cafetière doit s'enclencher sur la cornière de fixation.

Connexion de la cafetière

- Branchez le connecteur CC à une prise CC.



REMARQUE

Vous pouvez également brancher la cafetière directement sur la batterie.

Respectez les consignes suivantes :

- Le raccordement doit être sécurisé avec un fusible de 20 A.
- La longueur de la ligne de raccordement ne doit pas dépasser 5 m pour MC052 (12 V) ou 11 m pour MC054 (24 V).
- La section doit être d'au moins 4 mm².

8 Utilisation de la cafetière

**AVIS ! Risque d'endommagement**

- Fixez la verseuse à l'aide du clip lorsque vous l'utilisez afin qu'elle ne puisse pas se renverser.
- Si vous utilisez l'appareil dans des véhicules avec le moteur éteint, contrôlez l'état de chargement de la batterie.
- Essuyez tout liquide renversé. Du liquide pénétrant dans l'appareil peut entraîner des dommages de l'électronique.

Avant la première utilisation

1. Laisser couler une ou deux verseuses uniquement avec de l'eau froide, sans filtre ni café moulu.
2. Videz l'eau.
3. Nettoyez la verseuse en la rinçant à l'eau chaude.

Préparation du café**AVIS ! Risque d'endommagement**

- N'allumez pas la cafetière si elle est vide.
- Ne remplissez pas le réservoir d'eau au-dessus du repère de niveau maximum.
- Ne retirez pas la verseuse plus de 30 secondes de l'appareil pendant la préparation du café, car le filtre risquerait de déborder.
- N'utilisez jamais le filtre permanent avec un filtre en papier, car le filtre risquerait sinon de déborder.

**REMARQUE**

La durée de préparation de cinq tasses de café est d'env. 25 minutes pour la MC052 (12 V) et d'env. 20 minutes pour la MC054 (24 V).

Procédez comme suit (fig. **5**, page 5) :

1. Remplissez le réservoir d'eau froide et claire (**A**).
2. Fermez le couvercle.
3. Utilisez un filtre en papier du commerce (taille 2) ou le filtre permanent dans le porte-filtre (**B**).
4. Remplissez le filtre (**C**) de café moulu en fonction du nombre de tasses souhaité.
5. Appuyez sur l'interrupteur marche/arrêt (**D**) pour démarrer la préparation du café.

✓ Le voyant LED s'allume.

- Une fois que le café est prêt, appuyez sur le bouton de marche/arrêt (**D**) pour éteindre la cafetière.
- ✓ Le voyant LED s'éteint.

9 Nettoyage et maintenance



AVERTISSEMENT ! Risque d'électrocution

Avant toute opération de nettoyage de l'appareil, débranchez-le de l'alimentation en courant.



AVIS ! Risque d'endommagement

- Ne nettoyez jamais l'appareil à l'eau courante et ne le plongez jamais dans l'eau.
- N'utilisez pas de produits abrasifs ou d'objets durs pour le nettoyage.

- Après usage, rincez le filtre permanent sous un robinet.
- Nettoyez la verseuse en la rinçant à l'eau chaude après chaque préparation de café.
- Détartrez l'appareil régulièrement (tous les trois mois environ). Cela prolonge la longévité de l'appareil et garantit des résultats parfaits pour la préparation du café.

Utilisez un détartrant disponible dans le commerce pour le détartrage, conformément aux spécifications du fabricant.

10 Garantie

Le délai légal de garantie s'applique. Si le produit s'avérait défectueux, veuillez vous adresser à la filiale du fabricant située dans votre pays (voir dometic.com/dealer) ou à votre revendeur spécialisé.

Veuillez y joindre les documents suivants pour la gestion des réparations et de la garantie :

- une copie de la facture avec la date d'achat,
- le motif de la réclamation ou une description du dysfonctionnement.

11 Mise au rebut

- Jetez les emballages dans les conteneurs de déchets recyclables prévus à cet effet.



Lorsque vous mettez votre produit définitivement hors service, informez-vous auprès du centre de recyclage le plus proche ou auprès de votre revendeur spécialisé sur les prescriptions relatives au retraitement des déchets.

12 Caractéristiques techniques

	Perfect Coffee MC052	Perfect Coffee MC054
N° d'article :	9600000340	9600000341
Capacité :	5 tasses de 125 ml	
Tension :	12 V $\overline{=}$	24 V $\overline{=}$
Consommation électrique :	170 W	300 W
Durée de préparation (5 tasses) :	environ 25 min	environ 15 min
Dimensions (l x h x p) :	240 x 270 x 155 mm	
Poids :	1080 g	
Approbations :	CE	

Vous trouverez la déclaration de conformité UE actuelle pour votre appareil sur la page de produit concernée sur dometic.com ou directement auprès du fabricant (voir dometic.com/dealer).